



## Rimnersvallen, Uddevalla - naturvärdesinventering som underlag för nedgrävning av kraftledning

Calle Bergil, *Melica gröna konsulter*

2020-08-26

**melica** 

Fiskhamnsgränd 10  
414 58 Göteborg  
031 85 71 00  
[www.melica.se](http://www.melica.se)

Rimmersvallen, Uddevalla - naturvärdesinventering som underlag för nergrävning av kraftledning  
2020-05-26

Uppdragsgivare: Uddevalla kommun

Uppdragsgivarens kontaktperson: Marie Arvidsson

Uppdragsledare: Calle Bergil, Melica gröna konsulter

Foton: Calle Bergil

Kartor och kvalitetsgranskning: Therese Alfsdotter

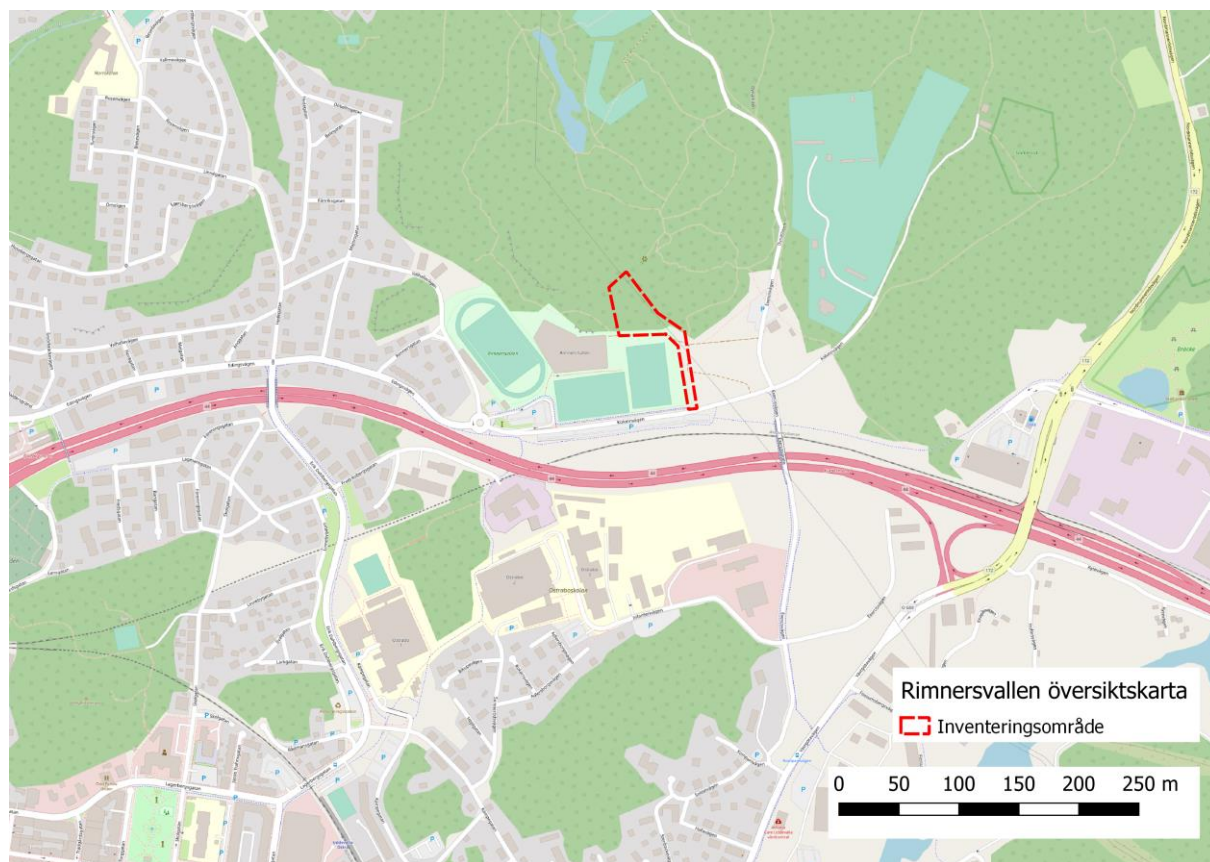
# Innehållsförteckning

<b>UPPDRAGET .....</b>	<b>4</b>
<b>METOD .....</b>	<b>5</b>
<b>NATURFÖRHÅLLANDEN .....</b>	<b>7</b>
<b>RESULTAT .....</b>	<b>7</b>
TIDIGARE DOKUMENTERADE VÄRDEN.....	7
<i>Artdata</i> .....	7
<i>Informationskartan Västra Götaland</i> .....	8
<i>Lokal naturrapport</i> .....	8
<b>AVGRÄNSADE NATURVÄRDESOBJEKT .....</b>	<b>9</b>
<b>NATURVÅRDSARTER .....</b>	<b>11</b>
<b>STRIKT SKYDDADE ARTER.....</b>	<b>11</b>
<b>VÄRDEELEMENT .....</b>	<b>12</b>
SÄRSKILT SKYDDSVÄRDA TRÄD .....	12
ÖVRIGA VÄRDEELEMENT .....	13
<b>REFERENSER .....</b>	<b>14</b>
<b>BILAGA 1. NATURVÄRDESKLASSNING ENLIGT SVENSK STANDARD SS199000:2014 .....</b>	<b>15</b>

## Uppdraget

Uddevalla kommun arbetar med planering av området kring Rimnersvallen och vill pröva möjligheten att gräva ner den kraftledning som går som luftledning idag uppe ifrån berget i norr och ner på östra sidan av fotbollsplanerna. Området ligger i östra kanten av centrala Uddevalla. Se Karta 1.

Inventeringsområdet består i norr av en lövslybevuxen kraftledningsgata omgiven av ekskog och i söder av grusvägar och gräsytor öster om bollplanerna. Som underlag för planeringen av grävningen behöver områdets naturvärden inventeras och värderas, varför Melica fick uppdraget att utföra en naturvärdesinventering. Resultatet presenteras i denna rapport.



Karta 1. Orienteringskarta.

## Metod

Naturvärdesinventeringen är utförd av biolog Calle Bergil vid Melica enligt SIS-standard 199000:2014, på detaljerad nivå med tilläggen redovisning av artförekomst, värdeelement och skyddsvärda träd. Arbetet inleddes med att befintliga naturvårdsunderlag för inventeringsområdet och dess omgivningar studerades och tillsammans med ortofoton över området användes som grund för en preliminär bedömning. Härfter företogs fältinventering den 20 april. Fältinventeringen har utförts på ett sådant sätt att inventeraren utifrån beprövad kunskap och erfarenhet eftersökt de biotopkvaliteter och arter som är av betydelse för biologisk mångfald. Särskilt fokus har legat på så kallade naturvårdsarter, det vill säga arter som är skyddade, hotade, missgynnade, ekologiskt särskilt viktiga eller indikerar högre naturvärden. Begreppet naturvårdsarter och de förkortningar vi använt för dessa förklaras i faktarutan. Utifrån påträffade biotopkvaliteter och arter kan områdets naturvärden klassas i enlighet med standarden. Denna inventering genomfördes på detaljnivå detalj, vilket innebär att ytor ner till 10 m<sup>2</sup>, eller linjeformade objekt ner till 10 m och en bredd av minst 0,5 m, avgränsas och bedöms.

Klassningen sker i fyra klasser av förhöjt naturvärde:

1 Högsta naturvärde
2 Högt naturvärde
3 Påtagligt naturvärde
4 Visst naturvärde

En närmare beskrivning av klassningssystemet ges i Bilaga 1.

## **Faktaruta: Naturvårdsarter enligt ArtDatabanken**

Inventeringen av skyddsvärda och naturvårdsintressanta arter har bland annat eftersökt så kallade naturvårdsarter. I begreppet, som myntats av ArtDatabanken, ingår rödlistade arter, fridlysta arter och sådana som är listade i EU:s art- och habitatdirektiv, samt signalarter (indikerar artrikedom), ansvarsarter (sådana som har en stor andel av sin population i Sverige) och nyckelarter (arter som bär upp artsamhällen). De förkortningar vi angett vid artnamnen i denna rapport listas nedan.

### **Rödlistade arter**

ArtDatabanken, som är en för Sveriges lantbruksuniversitet och Naturvårdsverket gemensam enhet, har via olika flora- och faunavårdskommittéer angivit vilka svenska växt- och djurarter som bör klassas som hotade eller missgynnade. Bedömningen sker vart femte år och nu gällande bedömning gjordes 2020. Dessa arter kallas gemensamt för rödlistade arter. Arterna anges i sex kategorier och följer det system som Internationella Naturvårdsunionen (IUCN) presenterat för global rödlistning.

RE	Försvunnen (Regionally Extinct)
CR	Akut hotad (Critically Endangered)
EN	Starkt hotad (Endangered)
VU	Sårbar (Vulnerable)
NT	Missgynnad (Near Threatened)
DD	Kunskapsbrist (Data Deficient)

### **Fridlysta eller skyddade arter**

§F	Fridlysta (regionalt eller nationellt) enligt Artskyddsförordningen ASF.
§S	Strikt skyddade enligt Artskyddsförordningen och EU's art- och habitatdirektiv.

### **Signalarter**

S	Signalarter (arter som använts för att indikera skyddsvärda skogsmiljöer).
---	--

### **Nyckelarter**

N	Art som har stor betydelse för en mängd andra arter i aktuell naturtyp
---	--

### **Ansvarsarter**

A	Arter som har en stor andel av sin population i Sverige eller regionen
---	--

### **Av oss tillagda kategorier som ej anges i ArtDatabankens listning.**

Ä	Äng/betesindikator. Art som använts som indikator för värdefull ängs- eller betesmark vid någon av inventeringarna av dessa naturtyper.
Ö	Övrigt intressant. Art som av oss bedöms som intressant i kommunen, t.ex. på grund av sällsynthet eller indikerande en i trakten viktig naturkvalitet.

## Naturförhållanden

Inventeringsområdet är beläget norr och öster om den östligaste fotbollsplanen vid Rimnersvallen i östra delen av Uddevalla tätort. I norr utgörs det av en busk- och unglövbeklädd kraftledningsgata med omgivande äldre ekskog i en sydvänd bergbrant och fortsätter sedan i sydlig riktning utefter fotbollsplanens östra sida. Det senare området präglas av utschaktad öppen mark med grusvägar och anlagda gräsytor.



Foto 1. Ekskogssluttningen väster om kraftledningsgatan

## Resultat

### Tidigare dokumenterade värden

En genomgång har gjorts av befintliga naturvårdsunderlag, ur vilka nedanstående har kunnat hämtas:

#### Artdata

Ett utdrag har gjorts ur Artdatabankens registreringar (Artdatabanken 2020) av artnoteringar kring Rimnersvallen. Bland naturvårdsintressanta fåglar som noterats från Rimnersvallen bör nämnas en observation av berguv (VU) i november 2019. Rune Hixén, som är boende i Uddevalla och är expert på branthäckande fåglar bedömer dock observationen som ett tillfälligt uv-besök och anser det säkert att berguv inte häckar i närheten. En annan art som noterats vid flera tillfällen som häckningsindikerande i närheten av Rimnersvallen är korp. Korp är inte rödlistad, men har ett stort symboliskt värde för Uddevalla kommun och kan därför sägas vara lokalt skyddsvärd (Ö). Av andra noterade fåglar bör nämnas gröngöling (Ö) som är en tidigare rödlistad, fortfarande minskande art, beroende av delvis öppna löv- och blandskogar och lövlandskap med rikt inslag av gamla lövträd. Gröngölingen är noterad i området i flera år. Från 2009 finns även en notering av mindre hackspett (NT). Även denna är minskande sedan flera år och 2020 rödlistad som nära hotad. Mindre hackspetten förekommer främst i löv- och blandskog med inslag av äldre lövträd, i södra Sverige särskilt ädellövträd.

I ekskogen väster om inventeringsområdet har tre rödlistade svampar noterats, nämligen korallticka (NT), svart hjorttryffel (VU) och slät hjorttryffel (EN). Den sistnämnda tillhör en grupp av organismer som är beroende av lång kontinuitet av tät ädellövskog med inslag av hassel. Den är bara påträffad på ett 10-tal lokaler, som alla bör skyddas. Ett par hundra meter västerut – utanför undersökningsområdet - växer den rödlistade knippnejlikan (VU) i ett skalgruspåverkat område mellan skogsbrynet och själva Rimnersvallen. Den bevakas av Svenska Botaniska Föreningens floravaktare, som bör kontaktas om några arbeten ska utföras i denna del.

#### Informationskartan Västra Götaland

Inventeringsområdet tangeras i öster av Riksintresse för friluftsliv FO39 Södra Bohusläns kust, men även av Riksintresse 4 kap Miljöbalken Högexploaterad kust (Länsstyrelsen 2019). De utpekade värdena i dessa riksintresseområden bedöms inte påverkas av planen. Däremot går kraftledningsgatan norr om Rimnersvallen rakt igenom en ekskog som i länsstyrelsens lövskogsinventering 1988 är utpekad som lövskog med högt skyddsvärde; klass 2 på en tregradig skala. Området ligger också inom en av länsstyrelsen utpekad Värde-trakt för särskilt skyddsvärda lövträd: nr 10 ”Uddevalla” som innefattar Uddevalla tätort med närmaste omgivning. Tre särskilt skyddsvärda träd – alla mer än metergrova, så kallade jätteträd av ek – är registrerade inom eller i direkt anslutning till inventeringsområdet. Fler finns inom närbelägna delar av lövskogsobjektet.

#### Lokal naturrapport

Uddevalla kommuns ”Rapport över naturvärden” (Uddevalla 2020) pekar ut den ovan nämnda ekskogen som objekt 203, med NVI-klass 2; högt naturvärde. Det bör understrykas att den nämnda rapportens objektklassningar enbart grundat sig på befintlig dokumentation 2018/2019 och inte innefattat nya fältbesök.



## Avgränsade naturvärdesobjekt

Fyra naturvärdesobjekt har avgränsats, objekt 1 och 2 kan dock sägas vara samma objekt, men som delas i två delar av kraftledningsgatan. Se karta 2.



Karta 2. Avgränsade naturvärdesobjekt.

### 1. Rimnersvallens ekbranter - Västra

### *Klass 2 Högt naturvärde*

Ekdominerad brantskog av framförallt ek i sydslutning ner mot Rimnersvallen. Skogen har ett påtagligt inslag av hassel, men är ändå ljusöppen och fältskiktet domineras av vitsippor och gräset lundslok (Ö). Närvaron av ett flertal jätteträd (över 1m grova), grova hålträd, och grov död ved ger förutsättningar för naturskogsarter och tyder på en lång kontinuitet av ekskog. Strukturer som lodytor, block, skalgrus och ljusöppenhet bidrar till en stor artrikedom. Förutom hålträd av ek påträffades grov ask med hål. Skogen kan klassas som Natura 2000-typen *Ådellövskog i branter* (9180) med inslag av typen *Näringsrik ekskog* (9160). Dominans av lundslok förekommer främst i bokskogar, men även i en del bohusslänska randlövskogar. Tre arter av malvfjärilar lever på lundslok, liksom dagfjärilen kvickgräsfjäril. Av naturvårdsarter påträffades skogslind (S), platt fjädermossa (S), guldockmossa (S), ask (EN), stor ärgmossa (Ö) och gröngöling (Ö). Tidigare har i lövskogsbeståndet som helhet också påträffats korallticka (NT), svart hjorttryffel (VU) och slät hjorttryffel (EN), liksom mindre hackspett (NT). Skogens ålder och strukturer, den rika förekomsten skyddsvärda träd och förekomsterna av naturvårdsarter inklusive hotade arter gör att skogen ligger mycket nära att klassas som klass 1 *Högsta naturvärde*.

## 2. Rimnersvallens ekbranter - Östra

*Klass 2 Högt naturvärde*

Se objekt 1.

## 3. Buskage i kraftledningsgata

*Klass 4 Visst naturvärde*

Vegetationen i kraftledningsgatan domineras helt av buskar, snår och unga lövträd av hassel, björnbär, rosor, lind, ek och rönn. Bland buskagen förekommer små berghällar och lodytor. Miljön är lämplig för reptiler, däribland möjligen hasselsnok (§S VU), men framförallt tillsynes mycket lämplig för hasselmus (§S).



Foto 2. Inslag av hållmarker i kraftledningsgatan ger varmare lokalklimat, ibland så torrt att ljungen dör. Enar och andra buskar skapar lä.

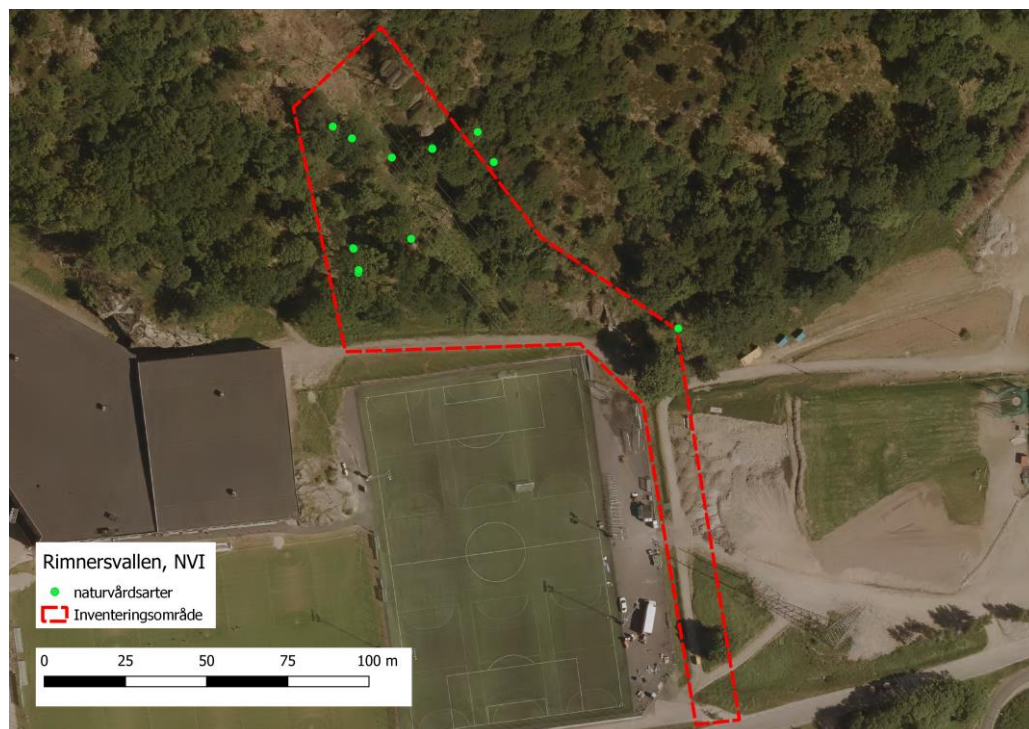
## 4. Bryn mot Rimnersvallen

*Klass 4 Visst naturvärde*

Ekskogens avslutning mot fotbollsplanområdet kännetecknas av mer eller mindre välutvecklade brynmiljöer, karaktäristiska med artrika träd- busk- och ängsinslag. Bland träden påträffas några av de ovan under ekskogen nämnda hålträden. Buskskiktet är varierat och artrikt med arter som slån, björnbär och rosor och här finns även partier av ängskaraktär med arter som backsmultron (Ä), knippfryle (Ä) och lundstarr (Ä), lövskogsarter som skogsviol och majsörblomma och brynarter som småborre. Hällar och skalgrus bidrar till artvariationen. Även brynen är möjliga miljöer för hasselmus (§S).

## Naturvårdsarter

Sammantaget hyser området ett påtagligt inslag av naturvärdesindikerande arter av olika kategorier: I skogsbrynen finns ängsindikatorer som backsmultron (Ä), knippfryle (Ä) och lundstarr (Ä). I brynet finns småborre (Ö) och i ekskogen skogslind (S), platt fjädermossa (S), guldlockmossa (S), ask (EN), lundslok (Ö), stor ärgmossa (Ö) och gröngöling (Ö). Tidigare har i lövskogsbeståndet som helhet också påträffats korallticka (NT), svart hjorttryffel (VU) och slät hjorttryffel (EN), liksom mindre hackspett (NT). Se karta 3.



Karta 3. Naturvårdsarter. Uppgifter om vilka artförekomster punkterna representerar finns i shapefil som tillställts kommunen.

## Strikt skyddade arter

Detta är arter, vars fortplantnings- och viloplatsen en exploatör enligt Artskyddsförordningen måste skydda så att områdets långsiktiga ekologiska funktion (LEF) för arten upprätthålls. Detta bör i första hand ske genom att exploatering undviks, men kan även ske genom skyddsåtgärder som medför att den långsiktiga funktionen inte skadas.

### Hasselmus (§S)

Hasselmusen är knuten till rika lövbiotoper med många olika arter av bär- och frukt bärande buskar och träd. Den förekommer ofta i miljöer med ett rikligt buskskikt, så som kraftledningsgator, bryn och igenväxningsmarker. Den aktuella kraftledningsgatan förefaller vara en lämplig miljö. Hasselmus inventeras genom eftersök av sommarens bollor i november-december.

### **Hasselsnok (§S VU)**

Kraftledningsgatan förefaller ställvis vara en mycket lämplig lokal för reptiler i allmänhet och i synnerhet den fridlysta hasselsnoken (VU). Inventering med ”plåtar” kan göras i maj till augusti.

### **Mindre hackspett (§S NT)**

Ekskogen i sluttningen bedöms som mycket lämplig miljö för mindre hackspett, trots att den bara hörts i området en gång. Om arbetet med nedgrävning sker endast i kraftledningsgatan bedöms det dock inte kunna medföra någon påtaglig minskning av områdets långsiktiga ekologiska funktion (LEF) för arten.

## Värdeelement

Värdeelementen i området utgörs framförallt av skyddsvärda träd, dels särskilt skyddsvärda enligt länsstyrelsens definition, men också andra av olika skäl skyddsvärda träd, levande eller döda.

### **Särskilt skyddsvärda träd**

Särskilt skyddsvärda träd utgörs enligt länsstyrelsens definition av tre eller ibland upp till fem kategorier:

**Jätteträd** är levande eller döda träd som är grövre än en meter i diameter på det smalaste stället under brösthöjd.

**Mycket gamla träd:** Levande eller död gran, tall, ek och bok som är äldre än 200 år. Övriga trädslag som är äldre än 140 år.

**Grova hålträd:** Levande eller döda träd som är grövre än 40 cm i diameter i brösthöjd med utvecklad hålighet i huvudstammen.

I inventeringarna har ofta lagts till två kategorier:

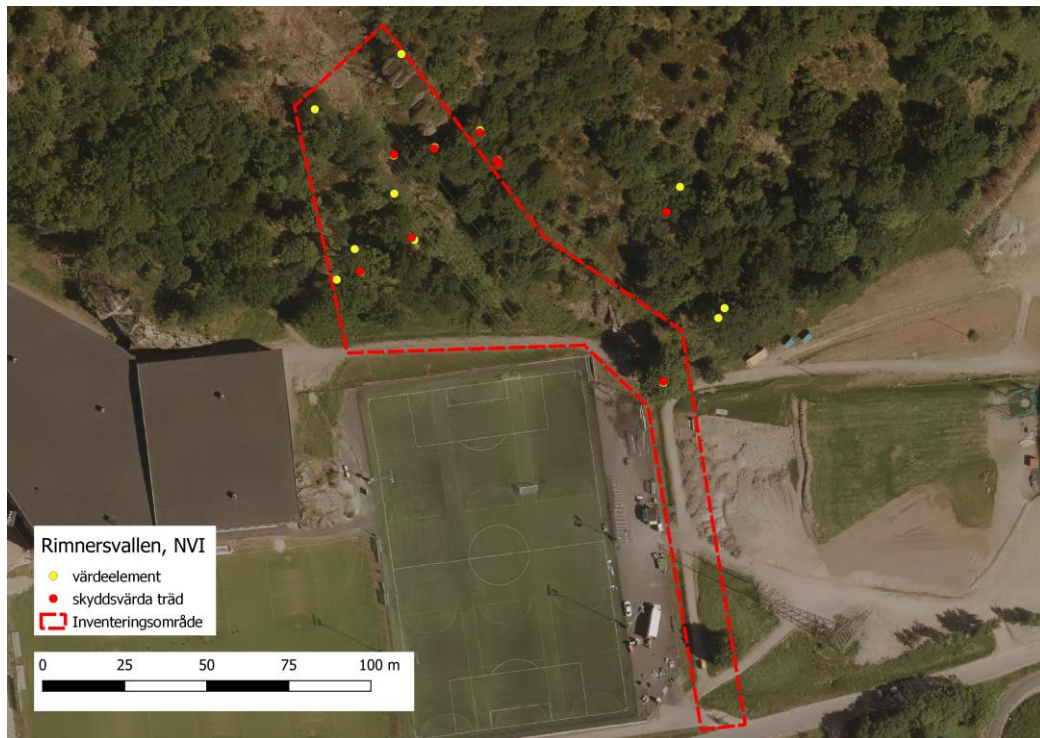
**Träd med rödlistad art.**

**Grovt hamlingsträd.** Minst 40cm grovt träd som uppvisar gamla eller nya spår av regelbunden grenbeskärning/hamling.

Nio särskilt skyddsvärda träd påträffades inom eller i direkt anslutning till undersökningsområdet, se karta 4. Dessa träd är mycket angelägna att skydda vid arbetet. Grovt sett gäller att ju grövre träd, desto högre värde, men också träd med håligheter har alltid högt bevarandevärde. Hänsyn måste tas mot både kronan och rötterna.

## Övriga värdeelement

Förutom de ovan nämnda särskilt skyddsvärda träden enligt länsstyrelsens definition, ingår här andra värdefulla träd, levande eller döda.



Karta 4. Värdeelement och skyddsvärda träd. Värdeelementen i området utgörs dels av särskilt skyddsvärda träd enligt länsstyrelsens definition (röda prickar), men också av andra, av olika skäl skyddsvärda träd, levande eller döda (gula prickar). Uppgifter om vad respektive punkt representerar finns i shapefil som tillställts kommunen.

## Referenser

ArtDatabanken. 2030. *Rödlistade arter i Sverige 2020*. Artdatabanken, SLU, Uppsala

ArtDatabanken 2020. Aktuella *Artfakta*, <https://artfakta.artdatabanken.se/>

Artdatabanken 2020. Artportalen, <https://www.artportalen.se/>

Länsstyrelsen 2020. Informationskartan Västra Götaland. <http://ext-webbgis.lansstyrelsen.se/vastragotaland/infokartan/>

Swedish standards institute SIS, 2014: *Svensk standard 199000:2014 Naturvärdesinventering avseende biologisk mångfald (NVI) – Genomförande, naturvärdesbedömning och redovisning*, fastställd 2014-05-27

Uddevalla kommun 2020. *Rapport över naturvärden*, Uddevalla kommun. Naturcentrum AB och Uddevalla kommun.

# Bilaga 1. Naturvärdesklassning enligt SVENSK STANDARD SS199000:2014

Utifrån påträffade naturvärden i form av strukturer och arter kan ett områdes naturvärden klassas i enlighet med den standard för naturvärdesklassning som utarbetats vid SIS.

En naturvärdesklassning görs utifrån två kriterier:

- *Ekologiska förutsättningar* för biologisk mångfald i form av strukturer eller miljöförhållanden, samt naturtyper som är hotade eller sällsynta.
- *Förekomst av naturvårdsarter* eller artrikedom.

Begreppet *naturvårdsarter* syftar på:

- Skyddade arter, alltså arter som omfattas av Artskyddsförordningen. I naturvärdesklassningen avses dock av fågelarterna bara de som markerats med B i bilaga till förordningen, är rödlistade eller uppvisar en tydlig och varaktig negativ trend.
- Typiska arter för Natura 2000-naturtyper enligt EU's habitatdirektiv
- Rödlistade arter enligt senaste rödlista från ArtDatabanken
- Signalarter; dels de som används i Skogsstyrelsens nyckelbiotopinventering och dels de som använts som indikatorer på höga naturvärden i andra riksomfattande inventeringar.

Klassningen sker i fyra klasser av förhöjt naturvärde:

1 Högsta naturvärde
2 Högt naturvärde
3 Påtagligt naturvärde
4 Visst naturvärde

*Så här tolkas klassningen:*

## **1 Högsta naturvärde – störst positiv betydelse för biologisk mångfald**

Varje enskilt område med denna naturvärdesklass bedöms vara av särskild betydelse för att upprätthålla biologisk mångfald på nationell eller global nivå.

## **2 Högt naturvärde – stor positiv betydelse för biologisk mångfald**

Varje enskilt område med denna naturvärdesklass bedöms vara av särskild betydelse för att upprätthålla biologisk mångfald på regional eller nationell nivå.

Naturvärdesklass 2 motsvarar ungefär Skogsstyrelsens nyckelbiotoper, lövskogsinventeringens klass 1 och 2, ängs- och betesmarksinventeringens klass aktivt objekt, ängs- och hagmarksinventeringens klass 1–3, ädellövskogsinventeringen klass 1 och 2, skyddsvärda träd enligt åtgärdsprogrammet, våtmarksinventeringens klass 1 och

2, rikkärrsinventeringens klass 1–3, limniska nyckel-biotoper, skogsbrukets klass urvatten, värdekärnor i natur-reservat [15] samt fullgoda Natura 2000-naturtyper [16]. Detta förutsatt att de inte uppfyller högsta naturvärde.

### **3 Påtagligt naturvärde** - påtaglig positiv betydelse för biologisk mångfald

Varje enskilt område av en viss naturtyp med denna naturvärdesklass behöver inte vara av särskild betydelse för att upprätthålla biologisk mångfald på regional, nationell eller global nivå, men det bedöms vara av särskild betydelse att den totala arealen av dessa områden bibehålls eller blir större samt att deras ekologiska kvalitet upprätthålls eller förbättras.

Naturvärdesklass 3 motsvarar ungefär ängs- och betes-marksinventeringens klass restaurerbar ängs- eller betesmark, Skogsstyrelsens objekt med naturvärde, lövskogsinventeringens klass 3, ädellövskogsinventeringens klass 3, våtmarksinventeringens klass 3 och 4 samt skogsbrukets klass naturvatten.

### **4 Visst naturvärde** - viss positiv betydelse för biologisk mångfald

Varje enskilt område av en viss naturtyp med denna naturvärdesklass behöver inte vara av betydelse för att upprätthålla biologisk mångfald på regional, nationell eller global nivå, men det är av betydelse att den totala arealen av dessa områden bibehålls eller blir större samt att deras ekologiska kvalitet upprätthålls eller förbättras.

Naturvärdesklass 4 motsvarar inte någon klass i de större nationella inventeringar som gjorts. Naturvärdesklass 4 motsvarar ungefär områden som omfattas av generellt biotopskydd men som inte uppfyller kriterier för högre naturvärdesklass.

Naturvärdesklass 4 är användbar för områden som tydligt påverkats av mänsklig aktivitet men där det trots allt finns biotopkvaliteter eller arter av viss positiv betydelse för biologisk mångfald, t.ex. äldre produktionsskog med flerskiktat trädbestånd men där andra värdestrukturer och värdeelement saknas.

### **Landskapsobjekt**

Ibland kan naturvärden finnas utspridda i, beroende av eller i form av karaktären på ett vidare landskap. Det kan då vara lämpligt att avgränsa särskilda landskapsobjekt. Dessa kan, men behöver inte innehålla naturvärdesobjekt enligt ovan. Landskapsobjekten naturvärdesklassas inte, men värdena beskrivs.







Rimnersvallen, Uddevalla  
- naturvärdesinventering som underlag för nedgrävning av kraftledning  
2020-05-26

Uppdragsgivare: Uddevalla kommun  
Uppdragsledare: Calle Bergil, Melica